

Správa železniční dopravní cesty,  
státní organizace  
Oblastní ředitelství Brno  
Kounicova 26  
611 43 Brno

Váš dopis ze dne  
18. 10. 2019

číslo jednací  
MMJ/OŽP/225698/2019-LiP  
SZ: MMJ/OŽP/45735/2019-4

vyřizuje / telefon  
Linhová/565 593 341

Jihlava  
20. 12. 2019

## ROZHODNUTÍ

ve věci povolení kácení dřevin rostoucích mimo les

### Výrok

Magistrát města Jihlavy, odbor životního prostředí, jako věcně a místně příslušný orgán ochrany přírody ve smyslu § 76 zákona č. 114/1992 Sb., o ochraně přírody a krajiny, ve znění pozdějších předpisů (dále jen OŽP), podle ustanovení § 8 a § 9 zákona 114/1992 Sb., a podle ustanovení prováděcí vyhlášky MŽP ČR č. 189/2013 Sb. v platném znění, v souladu se zákonem č. 500/2004 Sb., správní řád v platném znění

### povoluje

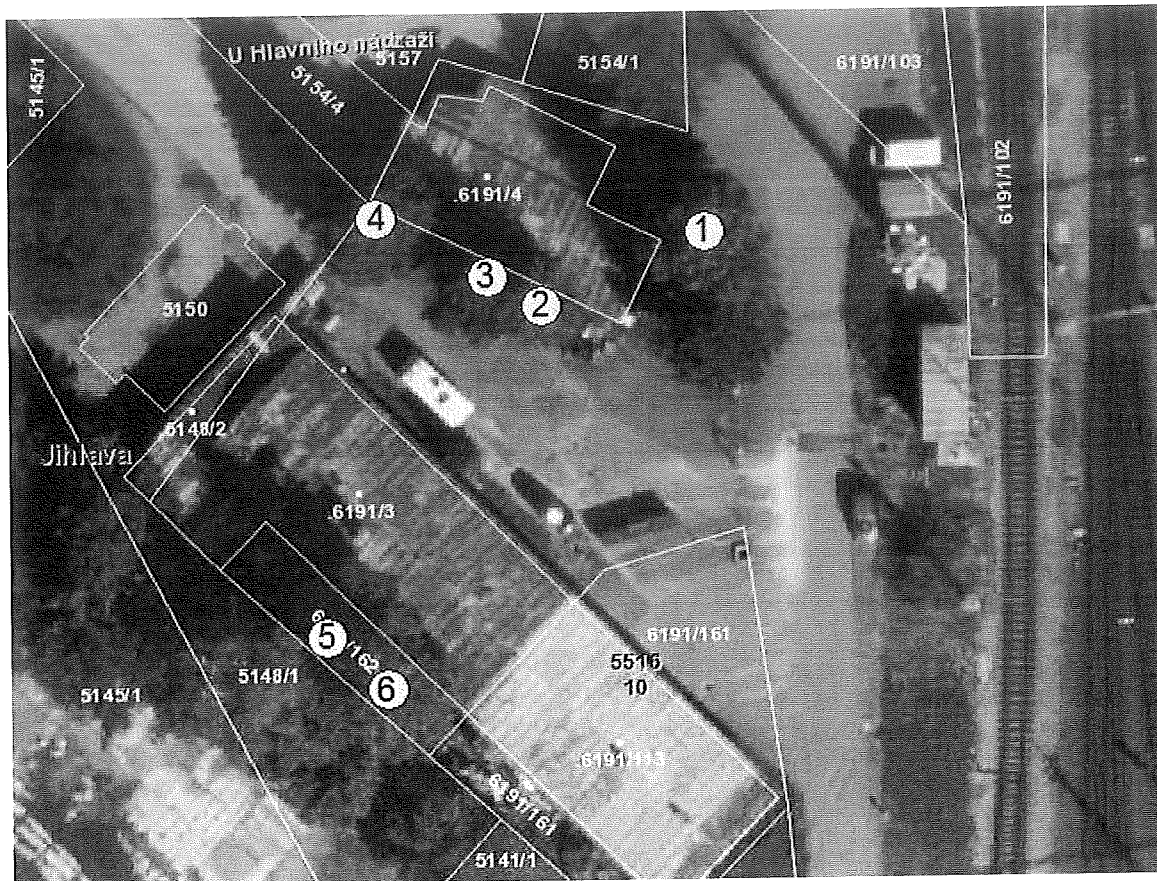
žadateli – Správa železniční dopravní cesty, státní organizace, Oblastní ředitelství Brno, Kounicova 26, 611 43 Brno, kácení těchto dřevin rostoucích mimo les:

Číslo stromu	druh dřeviny /obvody kmenů ve 130 cm nad zemí	průměr kmene (cm)	počet	důvod žádosti	číslo parcely/ katastrální území
1	Jasan ztepilý ( <i>Fraxinus excelsior</i> ) 88+102 cm	28+32	1	Oprava oplocení	p.č., 6191/124, k.ú. Jihlava
2	Smrk stříbrný ( <i>Picea pungens</i> ) 145 cm	46	1	Rekonstrukce vnějšího pláště budovy	
3	Borovice černá ( <i>Pinus nigra</i> ) 130 cm	41	1		
4	Lípa srdčitá ( <i>Tilia cordata</i> ) 140 cm	44	1		
5	Javor mléč ( <i>Acer platanoides</i> ) 227 cm	72	1	Hniloba ve kmeni, bezpečnost osob	p.č., 6191/162, k.ú. Jihlava

### A nepovoluje

žadatelé – Správa železniční dopravní cesty, státní organizace, Oblastní ředitelství Brno,  
Kounicova 26, 611 43 Brno, kácení těchto dřevin rostoucích mimo les:

Číslo stromu	druh dřeviny <i>lobvody kmenů ve 130 cm nad zemí</i>	průměr kmene (cm)	počet	důvod žádosti	číslo parcely/ katastrální území
6	Bříza bělokorá ( <i>Betula pendula</i> ) 146 cm	46	1	Zvětšení skladovacího prostoru	p.č., 6191/162, k.ú. Jihlava



Povolení ke kácení je podmíněno dodržением níže uvedených podmínek:

- Kácet je možné po nabytí právní moci tohoto rozhodnutí
- Kácet je možné zpravidla v době vegetačního klidu tj. od 1. listopadu do 31. března.
- **Současně orgán ochrany přírody ukládá žadateli – Správa železniční dopravní cesty, státní organizace, Oblastní ředitelství Brno, Kounicova 26, 611 43 Brno dle § 9 odst. 1 a 3 a § 76 odst. 1 písm. b) zákona č. 114/1992 Sb., zákona na ochranu přírody a krajiny, ve smyslu pozdějších předpisů, náhradní výsadbu dle přiložené tabulky, na pozemky ve vlastnictví žadatele a na pozemky ve vlastnictví statutárního města Jihlavy.**

DRUH DŘEVINY	POČET	VELIKOST	POZEMEK
Buk lesní ( <i>Fagus sylvatica</i> )	2 ks	obvod kmínku 12 - 14 cm ve výšce 1 m. Alejové stromy s výškou nasazení koruny minimálně ve 180 cm.	p.č. 332/20, k.ú. Bedřichov u Jihlavy
Javor mléč ( <i>Acer platanoides</i> )	2 ks		
Dub letní ( <i>Quercus robur</i> )	2 ks		
Dub červený ( <i>Quercus rubra</i> )	2 ks		
Jírovec maďal ( <i>Aesculus hippocastanum</i> )	2 ks		
Hortenzie stromkovitá „Annabelle“ ( <i>Hydrangea arborescens</i> „Annabelle“)	4 ks	výška sazenice 30 – 40 cm	p.č., 6191/124, k.ú. Jihlava
Kalina obecná ( <i>Viburnum opulus</i> )	2 ks	výška sazenice 40 – 60 cm	

Výsadba bude provedena dle ČSN 83 9021 Technologie vegetačních úprav v krajině – Rostliny a jejich výsadba. Náhradní výsadba bude provedena v příhodném období, **nejpozději však do 30.11.2021.**

- Sazenice stromu bude zabezpečena proti vyvrácení a zlomení třemi kůly, ke kterým bude upevněna úvazky. Kmen sazenice bude do výše úvazku natřený ochranným nátěrem ARBOFLEX či Lac Balsam.
- Kmínek bude chráněn před poškozením strunou plastovou chráničkou.
- Před provedením výsadby na pozemky statutárního města Jihlavy bude kontaktována Ing. Martina Brandová** z oddělení služeb v životním prostředí, MMJ (565 593 361) pro kontrolu materiálu a vytyčení přesného místa výsadby. Na základě předávacího protokolu budou stromy převzaty do péče statutárního města Jihlavy, které zajistí následnou péči o vysázené porosty (obnova ochrany dřevin proti buření, příp. výchovný řez dřevin ve 4. až 5. roce po výsadbě, zalévání (dle potřeby)).
- OŽP si vyhrazuje právo na kontrolu, v případě zjištění nedostatků je žadatel povinen na základě upozornění Magistrátu města Jihlavy ve stanoveném termínu nedostatky odstranit.
- Při provádění kontroly OŽP předloží povinná osoba potvrzení o tom (např. fakturu), že jde o sadbový materiál uložený v tomto rozhodnutí (viz výroková část). Provedení náhradní výsadby oznámí žadatel orgánu ochrany přírody a krajiny magistrátu města Jihlavy.

#### Odůvodnění

Dne 18. 10. 2019 obdržel orgán ochrany přírody OŽP MMJ žádost SŽDC, o kácení dřevin rostoucích mimo les. Dnem podání bylo zahájeno řízení ve věci kácení dřevin rostoucích mimo les na pozemku p.č., 6191/124 a 6191/162, k.ú. Jihlava.

Dne 13. 11. 2019 (tedy ve stanovené lhůtě) byla doručena přihláška ZO ČSOP Jihlava do tohoto správního řízení. Zde uvádí: „Strom č. 1 jasan ztepilý – nesouhlasíme se skácením, oplocení je možné vést tak, aby strom byl zachován. Strom č. 2; 3; 4; smrk stříbrný, borovice černá, lípa srdčitá – nesouhlasíme se skácením, stromy rostou ve vzdálenosti cca 1 m od zdi budovy, jedná se o vitální stromy v dobrém zdravotním stavu. Strom č. 5 javor mléč – na místě jsme nezjistili hnilobu kmene, ale nevylučujeme ji, pokud je strom poškozen souhlasíme se skácením. Strom č. 6 bříza bělokora – jedná se o vitální strom, z tohoto důvodu bychom tuto dřevinu nelikvidovali.“

Orgán ochrany přírody provedl na lokalitě místní šetření, při kterém zhodnotil zdravotní stav, vitalitu, provozní bezpečnost, estetickou hodnotu a perspektivu dřevin v budoucnosti s ohledem na druhovou příslušnost.

1. Jasan ztepilý (Fraxinus excelsior) - o obvodu kmene 88+102 cm, kmen u báze nestabilně rozvětvený, mírně poškozený, prosychá, vitalita snižena, roste v oplocení
2. Smrk stříbrný (Picea pungens) - o obvodu kmene 145 cm, kmen rovný, u báze poškozený s hnilobou, pravidelné větvení, vitalita dobrá, roste cca 1 metr od budovy
3. Borovice černá (Pinus nigra) - o obvodu kmene 130 cm, kmen křivý, pokroucený, u báze poškozený, rány po ořezu větví, vysoko vyvětvený, prosychá, vitalita mírně snižena, roste cca 1 metr od budovy
4. Lípa srdčitá (Tilia cordata) - o obvodu kmene 140 cm, kmen rovný, od báze obrůstá, tlakové větvení, koruna pravidelná, mírně prosychá, vitalita mírně snižena, roste cca 1 metr o budovy
5. Javor mléč (Acer platanooides) - o obvodu kmene 227 cm, kmen u báze mohutný, poškozený s hnilobou, tlakové větvení, odlámané větve, prosychá, vitalita snižena
6. Bříza bělokorá (Betula pendula) - o obvodu kmene 146 cm, kmen rovný, nepoškozený, pravidelné větvení, vitalita dobrá

Jasan číslo 1 je v poměrně dobrém zdravotním stavu se sníženou vitalitou. Na bázi je rozvětvený, roste v zápoji, jeho koruna je proto nepravidelná a strom je zřejmě mírně nestabilní. Navíc roste v oplocení, které je navrženo na opravu. Jedná se o neperspektivní dřevinu s nižší estetickou hodnotou. Výstavba nového plotu nelze realizovat bez poškození stromu či jeho kořenového systému. Z těchto důvodů bylo povoleno jeho pokácení. Stromy číslo 2 – 4 jsou ve zhoršeném zdravotním stavu, poškozené, špatné rostlé či s tlakovým větvením (lípa). Vitalita dřevin je mírně snižena. Vzhledem k tomu, že rostou v těsné blízkosti budovy, jsou do budoucna zcela neperspektivní. Estetická hodnota dřevin je také snižena. Žádost o kácení na tyto stromy byla podána z důvodu rekonstrukce vnějšího pláště budovy, zároveň dojde k výměně oken. Zachování stromů je s plánovaným záměrem neslučitelné, a proto bylo povoleno jejich pokácení. Javor číslo 5 je ve zhoršeném zdravotním stavu s hnilobou a tlakovým větvením a proto také provozně nebezpečný. Jeho vitalita a perspektiva je také snižena, stejně jako estetická hodnota dřeviny. Z těchto důvodů bylo povoleno jeho pokácení. Bříza číslo 6 je ve velmi dobrém zdravotním stavu s dobrou vitalitou. Na místě má dostatek prostoru, jedná se proto o perspektivní exemplář s dobrou provozní bezpečností. Orgán ochrany přírody neshledal zákonné důvody k jejímu pokácení, a proto nebylo kácení břízy povoleno. Současně byla uložena náhradní výsadba. Na pozemku, kde dojde ke kácení dřevin, není dostatek vhodného prostoru pro smysluplnou náhradní výsadbu vzrostlých dřevin, stejně jako v blízkém okolí tohoto pozemku. Z tohoto důvodu zde byla uložena pouze výsadba keřů, které budou vysázeny v blízkém okolí opravované budovy. Zároveň byla uložena náhradní výsadba na výše uvedené pozemky statutárního města Jihlavy, aby došlo ke kompenzaci vzniklé ekologické újmy, která vznikne pokácením dřevin v souvislosti se stavbou. Vzhledem k tomu, že žadateli nebyla uložena následná pětiletá péče o vysázené dřeviny, neboť tuto povinnost převezme statutární město Jihlava, byla uložena náhradní výsadba v počtu deseti kusů alejových stromů. Pro výsadbu byly zvoleny různé druhy dřevin, aby došlo ke zvýšení biologické rozmanitosti na lokalitě. Velikost vysazovaných dřevin byla dána taková, jaká se obvykle používá pro výsadbu stromů ve městě.

#### **Poučení účastníků**

Proti tomuto rozhodnutí se lze podle § 83 odst. 1 zákona č. 500/2004 Sb. (správní řád) odvolat do 15 dnů ode dne jeho doručení k odboru životního prostředí a zemědělství Krajského úřadu Kraje Vysočina podáním učiněným prostřednictvím odboru životního prostředí Magistrátu města Jihlavy. V podaném odvolání se uvede, v jakém rozsahu se rozhodnutí napadá a dále namítaný rozpor s právními předpisy nebo nesprávnost rozhodnutí či řízení, jež mu předcházelo. Odvolání se podává v počtu dvou stejnopisů. Nepodá-li účastník potřebný počet stejnopisů, vyhotoví je na jeho náklady Magistrát města Jihlavy. Podané odvolání má v souladu s ustanovením § 85 odst. 1 správního řádu odkladný účinek. Odvolání jen proti odůvodnění rozhodnutí je nepřípustné.

.....  
**Mgr. Olga Dvořáková**  
**vedoucí oddělení ochrany přírody a krajiny, ZPF**